

Compte-rendu

Présents :

- Bagot Vincent, interne de santé publique
- Baleynaud Serge, cardiologue, CHBS
- Besnard Marie Agnès, association famille rurale 29, secrétaire CISS Bretagne
- Bourhis Cathy, Pôle régional de compétences en éducation thérapeutique
- Corbin Gwénola, diététicienne réseau Codiab Kalonic
- Deblanc Céline, coordinatrice plateforme TS4
- Demichel Jean Claude, association des stomisés
- Denoual Hélène, Plateforme ETP Lorient Quimperlé
- Duguet Anne-Marie, Association François Aupetit, COLLASS
- Helaouët Anne, orthophoniste sur Groix
- Henné Cécile, infirmière coordinatrice Codiab Kalon'IC
- Jouannin Cathy, musicothérapeute
- Landuren Michèle, chargée mission IREPS
- LeDiodic Fanny, chargée de prévention de la souffrance psychique
- Le Gall Isabelle, diététicienne
- Lesquer Kristina, infirmière, CHBS
- Malardé Gwénaëlle, UTET CHBS
- Maréchal Marie-Noëlle, JALMAV 56, COLLASS
- Meilhat Carole, Pôle de santé pluriprofessionnel de Kervignac
- Plaud Sylvain, patient ressource
- Raude Yannick, infirmier coordinateur Codiab Kalon'IC

Excusés :

- Boucher Elisabeth, élue URPS MK LB
- Bouillenc Emile, ARMLVB et suppléant CISS
- Damiens Christophe, Pôle de santé pluri professionnel de Kervignac
- Le Carre Kristell, médecin généraliste pôle de santé de Bannalec
- Le Pabic Françoise, UTET CHBS
- Lerouvreur Claire, chargée de mission ETP à l'ARS
- Mabeau Béatrice, Centre Mutualiste de Kerpape
- Pengilly Joel, CISS
- Personnic Marylise, cadre supérieur, CHBS
- Pitois De La Gâtinais Francine, Sanofi France
- Riou Anne Sophie, Pôle régional de compétences en éducation thérapeutique
- Sourimant Magdalena, chargée de mission IREPS
- Teissier Raphaël, endocrinologue CHBS

Compte-rendu : Denoual Hélène, Cathy Bourrhis.

1. ACTUALITES DU TERRITOIRE

Il est rappelé que tous les acteurs du territoire peuvent valoriser leur actualité éducation thérapeutique dans ce comité.

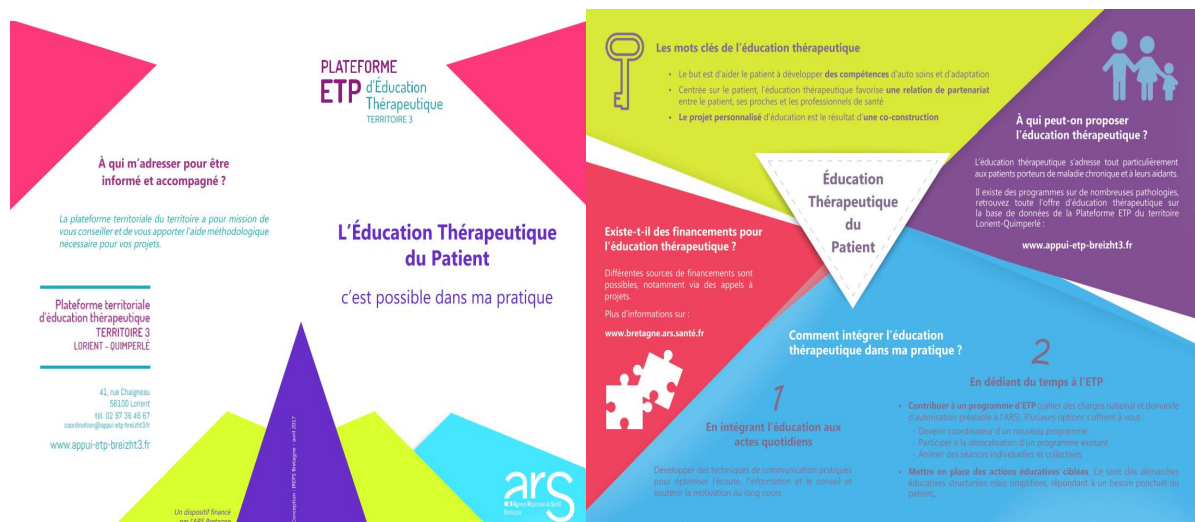
- **CHBS :**
 - Présentation des réflexions et de l'état d'avancement sur le dossier numérique d'éducation thérapeutique au niveau de la GHT : Discussion autour de l'outil CEPPIA
 - Explications données sur les nouveaux plans d'actions sécuritaires

- **Programme de formation IREPS**

- Formation des coordinateurs : Le 26 septembre à Quimper et le 28 Novembre à Auray.
Le lien pour accéder à l'offre de formation du Pôle ETP et au bulletin d'inscription : http://www.poleetpbretagne.fr/IMG/pdf/bi_poleetp-2017.pdf
- Une plaquette intitulée « Le patient, acteur en éducation thérapeutique » a été présenté.
Elle est téléchargeable sur <http://www.poleetpbretagne.fr>

- **Plateforme d'éducation thérapeutique du territoire T3 /Lorient-Quimperlé**

- Suite au groupe de travail du précédent comité consultatif un support d'information sur l'ETP à destination des libéraux afin de faciliter l'accès et d'encourager le développement de l'ETP sur le territoire a été réalisé avec la collaboration de l'IREPS pour la conception graphique. Ce travail est terminé. Une réflexion est en cours pour la diffusion de ce flyer. Pour plus d'information : <http://www.appui-etp-breizht3.fr/> ou nous joindre par mail : coordination@appui-etp-breizht3.fr



- Jeux sérieux : Etat d'avancement du projet présenté par Vincent Bagot, interne de médecine en santé publique : La conception graphique est en cours.

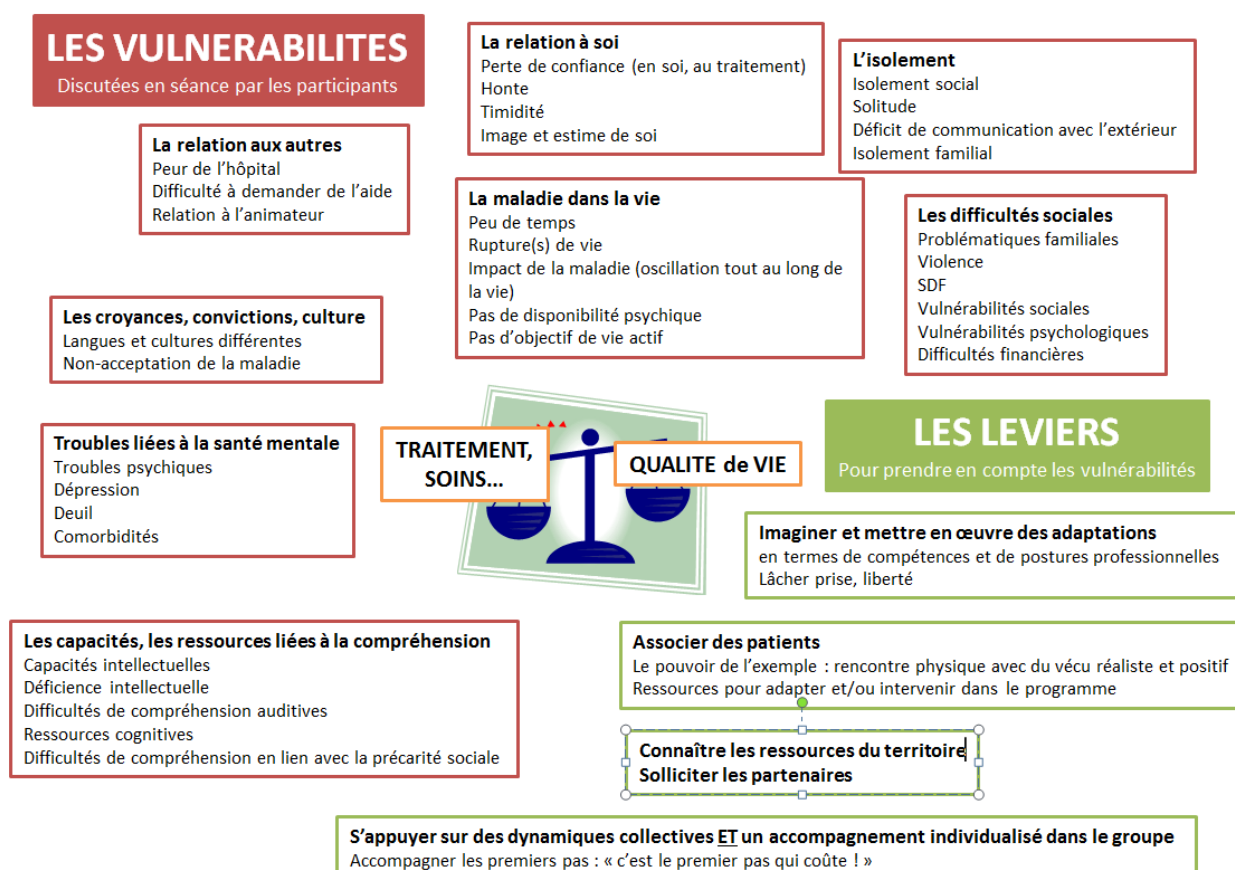
- **Plateforme du territoire 4 (Vannes-Ploërmel-Malestroit)**

- Organisation des premières rencontres d'éducation thérapeutique du territoire 4 le 3 octobre 2017
- Pour tout renseignement : coordinationetp@gmail.com

2. SYNTHÈSE DES TRAVAUX DU GROUPE 1: LES VULNERABILITÉS ET ÉDUCATION THÉRAPEUTIQUE

Modératrice : Cathy Bourrhis

- Invitées :
 - Michèle Landuren (chargée de projet, référente ETP 29, IREPS)
 - Fanny Le Diodic, chargée de prévention souffrance psychique à la Mutualité Française
- Genèse de cette réflexion : Des professionnels du territoire ont demandé d'aborder ce concept de vulnérabilité, comprenant la dimension psychique et également la capacité à comprendre les informations. Les acteurs de l'ETP se rendent compte qu'il y a des difficultés de compréhension, d'élaboration cognitive, des connaissances différentes, des difficultés psychiques qui peuvent interagir dans la mise en œuvre de l'éducation thérapeutique.
- Des exemples de vulnérabilités sur le territoire
Michèle Landuren : Présentation de cas concrets de vulnérabilités en santé
- Question de départ
Quelles problématiques rencontrez-vous lorsque vous souhaitez faire passer une information ou entreprendre une action d'éducation thérapeutique?



La démarche d'éducation thérapeutique nécessite une disponibilité de la personne et peut être complétée avec d'autres approches (sociales,...) en fonction des priorités du moment pour le patient.

3. SYNTHESE DES TRAVAUX DU GROUPE 2 : LES COMPETENCES DE COMMUNICATION DU PATIENT « COMMUNIQUER AVEC MON PROFESSIONNEL DE SANTE »

Modératrice : Hélène Denoual

- Présentation des invitées

- **Anne Helaouet**, orthophoniste au pôle de santé de Groix :

Le pôle de Groix a développé une séance intitulée « communiquer avec mon professionnel de santé ». Dans le cadre de la réalisation de bilans éducatifs partagés, le besoin prioritaire identifié de la population a été la communication avec mon professionnel de santé. Cette séance a été animée le 9 juin sur l'île.

- **Cathy Jouannin** : musicothérapeute,

Elle nous explique en quoi la musicothérapie est intéressante pour développer ou renforcer les compétences de communication.

- Déroulé de ce groupe

- Dans un premier temps, la séance « communiquer avec mon professionnel de santé » a été jouée de la même façon qu'à Groix. Les participants du groupe se sont prêtés au jeu, ont fait des retours quant à certains constats et réfléchi aux aides pouvant aider le patient à trouver des solutions. La préparation de la consultation, le fait de nommer les objectifs de consultation, ou encore d'être accompagné ont été entre autre cités.

- Dans un second temps, Anne Helaouet a partagé l'expérience de Groix :

Les patients ont eu besoin d'un temps important pour exprimer leurs difficultés, ce qui a modifié les objectifs de la séance initiale. Les patients auraient aimé partager cette séance avec des professionnels de santé présents. Cette séance va également être présentée aux professionnels de santé de Groix.

Et enfin, cette séance était placée en introduction d'un programme. La question se pose sur l'emplacement de cette séance dans le parcours éducatif.

- Le retour du groupe :

Les participants du groupe ont mis en avant la nécessité de travailler la communication auprès des patients et auprès des professionnels de santé en même temps. L'idée du théâtre forum en inversant les rôles a été mise en avant afin de favoriser les échanges et l'alliance.

D'autres idées ont été développées pour favoriser ces compétences, comme la musicothérapie, le chant, le dessin, le conte, les mimes.

- Le besoin de parole et de travailler sur les représentations sont également des points importants. Le groupe souligne l'importance de travailler sur ce thème de façon global, c'est-à-dire avec un projet de territoire. Des documents de l'HAS ont été présentés : faire dire et oser parler avec son médecin

CONCLUSION

La thématique du troisième comité consultatif territorial du 9 novembre 2017 sera la « posture éducative » en collaboration avec la maison Saint Joseph de Quimperlé.